

# COMPTE-RENDU REUNION QUALITE

VENDREDI 7 FEVRIER 2020



Animateur : Référent Qualité : Mme RIBANNEAU

Participants :

Excusées : Référente Ménage :

Mme POLIGNE

Référentes Verger : Mme RINCE

- ✓ Directeur : M. BARBE.
- ✓ Elève Directeur : Mme TOUFFET
- ✓ Médecin Coordonnateur : Dr HERVE.
- ✓ Psychologue : M. TRACOU
- ✓ Cadre de santé Roseraie/Verger : Mme LE MARRE.
- ✓ Référent Cuisine : M. CHEVALIER.
- ✓ Animatrice / Coordinatrice : Mme CHEVAL.
- ✓ Référente IDE : Mme BARBEY.
- ✓ Référente Nuit : Mme NAUDOT et Mme PORTAIS
- ✓ Référentes Verger : Mme GAUBERT et Mme CAYEZ
- ✓ Référentes Roseraie : Mme GALLAIS et Mme GAUDRE
- ✓ Référente Florales : Mme LAGOUTE.
- ✓ Référente Alizés : Mme BOTCAZOU
- ✓ Référente PASA/AJ : Mme JEGOU.
- ✓ Référente Lingerie : Mme FOUGERES.
- ✓ Ergothérapeute : M ENEZ
- ✓ Cadre de santé Alzheimer : Mme VOBMANN.
- ✓ Stagiaire animation : M. LONCLE
- ✓ Référente Administration : Mme BLANC
- ✓ Référente Administration : M. JOURDAN
- ✓ Stagiaire CAFERUIS : Mme DEBROIZE A.

## ORDRE DU JOUR

- ✓ Bilan des objectifs et actions en cours
- ✓ Lancement du futur Projet d'Etablissement
- ✓ Validation des valeurs de l'établissement
- ✓ Les questions diverses (sans les problèmes techniques = HSH)
- ✓ Résultats Enquête qualité de vie au travail
- ✓ Résultats Enquêtes de satisfaction résidents / familles
- ✓ Projet « Maison Gourmande et Responsable »
- ✓ Point d'étape sur l'engagement vers le label

## LES OBJECTIFS DE LA REUNION QUALITE

Mme Claire RIBANNEAU rappelle les objectifs de la réunion qualité :

- Faire participer les référents de chaque service à la démarche qualité
- Réaliser le bilan des objectifs et des actions en cours
- Communiquer sur les nouveaux projets
- Diffuser les bonnes informations aux autres professionnels
- Echanger/Partager des suggestions, des problématiques rencontrées, des retours d'expériences...

**Suite à cette réunion chaque référent communique et diffuse les informations, les décisions qui ont été prises aux autres professionnels.**

## PROCHAINES DATES A RETENIR

---

---

Réunion comité pilotage Humanitude : Jeudi 12 mars 2020 (14h-17h)

Réunion Qualité : Jeudi 11 juin 2020 (09h-12h30)

Réunion comité pilotage humanitude : Jeudi 11 juin 2020 (14h-17h)

Réunion Qualité : Jeudi 08 octobre 2020 (09h-12h30)

Réunion comité pilotage humanitude : Jeudi 8 octobre 2020 (14h-17h)

## BILAN DES OBJECTIFS ET ACTIONS EN COURS

---

---

Depuis la dernière réunion, 10 actions ont été réalisées :

- ✓ Protocole de gestion des stupéfiants rédigé
- ✓ Installation des range-serviettes dans tous les secteurs
- ✓ Achat d'une sauteuse multifonction pour la cuisine (gain de temps et d'énergie)
- ✓ Achat de fauteuils de repos dans les salons ROSERAIE, VERGER et ALIZES
- ✓ Obtention d'une aide pour réaliser des groupes d'analyses de pratiques (CLACT)
- ✓ Référencement du nombre de portes à équiper en bloc-portes (30 portes)
- ✓ Pendant la pause déjeuner, l'IDE laisse son téléphone au verger étage
- ✓ Test du pain en boule
- ✓ Création de pochettes pour les chariots de soins
- ✓ Pose de 3 caméras aux entrées principales

## LANCEMENT DU FUTUR PROJET D'ETABLISSEMENT

---

---

Madame TOUFFET, Elève Directrice a pour mission principale de coordonner le renouvellement du Projet d'Etablissement des Jardins du Castel. Dans cette démarche l'établissement est accompagné par Mme BAGOT du cabinet SOCRATES, déjà intervenue pour le projet en cours.

Le comité de pilotage s'est réuni une première fois lors de la réunion de lancement pour déterminer les 3 orientations principales du projet et fixer les dates de travail :

- Orientation n° 1 : développer l'ouverture vers l'extérieur (le 25 et 26 mars 2020)
- Orientation n° 2 : bienveillance et bienveillance en action (le 11 février 2020)
- Orientation n° 3 : les actions en faveur du développement durable (le 11 février 2020)

Dans une dynamique collective et participative, les professionnels, les représentants des familles au CVS, les partenaires extérieurs (SIMADE, ADMR, CLIC ...) et la communauté de communes du pays de Chateaugiron ont été invités à travailler sur ces thématiques.

Le projet sera ainsi rédigé et validé fin juin 2020.

## VALIDATION DES VALEURS DE L'ETABLISSEMENT

Suite à l'enquête de Qualité de Vie au Travail, les professionnels ont choisi les valeurs qui paraissent les plus importantes pour la qualité de l'accompagnement des résidents :



1. AUTONOMIE (71%)
2. BIENVEILLANCE (66%)
3. ECOUTE (41%)
4. PROFESSIONNALISME (38%)
5. BIENTRAITANCE (36%)

Ce résultat est cohérent avec les valeurs défendues et affichées aux Jardins du Castel et peut se traduire de la manière suivante :

L'établissement s'inscrit dans une démarche **BIENTRAITANTE** qui s'appuie sur des valeurs : **LIBERTÉ**, **CITOYENNETÉ**, **AUTONOMIE**, **RESPECT** et **PARTAGE**.

Le résident quelle que soit ses capacités est considéré comme un **CITOYEN** inscrit dans la vie de la cité, capable de faire ses choix.

De par leur **ENGAGEMENT** et leur **ÉCOUTE**, les professionnels veillent au respect du résident dans son rythme de vie, dans ses choix, dans ses habitudes. Ils favorisent l'autonomie tant physique que psychique et sont attentifs à la liberté d'aller et venir.

L'établissement est un lieu de vie et d'envie **OUVERT** sur l'extérieur où la **BIENVEILLANCE**, le **PARTAGE**, la solidarité et l'entraide sont les bases de la **culture des Jardins du Castel**.



Ces notions seront reprises dans le futur Projet d'Etablissement.

## QUESTIONS ET REMARQUES DIVERSES

| Services                       | Remarques   | Améliorations apportées   |
|--------------------------------|---|---|
| Ménage / Hôtellerie            | Excusée   |   |
| Maintenance                    | M. JOURDAN rappelle l'importance du choix de la « <b>nature des incidents</b> » lors de la déclaration d'un « <b>HSH</b> ». Pour permettre une analyse plus précise des dépenses liées à la maintenance (stat par famille...) |   |
| Cadre de santé Verger-Roseraie | Suite à une formation sur le circuit des médicaments, Mme LE MARRE rappelle la législation concernant la distribution des médicaments à réaliser par des AS et IDE.   | Revoir l'organisation pour prioriser la distribution des médicaments par les AS et IDE et tendre à répondre à la législation. |
| Roseraie                       | Roseraie 2: <b>ATTENTION</b> de ne pas oublier d'éteindre le chariot-chauffant, l'interrupteur est sur le côté.<br><br>Problèmes de déconnexions des ordinateurs ROSERAIE 1 & 2   | Informier le prestataire informatique des dysfonctionnements en cours (M BARBE).  |

|                               |  |   |
|-------------------------------|--|---|
| <b>IDE</b>                    | <p>Problème de connexion vers PSI à partir des ordinateurs sur les chariots de soins.</p> <p>Réflexion sur la présence du copieur dans la salle des IDE</p>  | <p>Informé le prestataire informatique des dysfonctionnements en cours (M BARBE).</p> <p>Pour limiter l'interruption des tâches et la circulation dans la salle de soin, il est envisagé de placer le nouveau copieur hors de cette salle. Le fax présent en salle des médicaments pourrait être retiré car le nouveau copieur est équipé d'une option « fax »</p> <p>⇒ Organiser un groupe de travail pour trouver des solutions et sécuriser le circuit du médicament à partir de septembre 2020.</p>   |
| <b>PASA – Accueil de jour</b> | <p>Demande de tabliers</p> <p>Problème de connexion dans la salle jaune (café mémoire)</p>   | <p>⇒ Commande prévue en 2020</p> <p>⇒ Vérifier le branchement en filaire (Nathalie BLANC)</p>   |
| <b>Alizés</b>                 | <p>Ordinateur portable est long à s'allumer (5 minutes)</p> <p>Pas de musique en salle d'animation</p> <p>Demande d'essai des nouveaux sprays aux huiles essentielles</p> <p>Divers matériels sont cassés ou abimés</p> <p>Manque d'étiquettes « Je suis avec » pour les nouveaux arrivants</p> <p>Manque étiquettes « range-serviette » pour les nouveaux arrivants</p> <p>Demande d'installation de volet électrique aux Alizés comme ceux des Floraliés.</p> <p>Demande d'une télécommande pour les volets électriques extérieurs</p> | <p>Informé le prestataire informatique des dysfonctionnements en cours (M BARBE).</p> <p>Après recherche de solutions pour faciliter la diffusion de musique, il s'avère que les comptes de plate-forte musicale (ex : DEEZER) ne sont pas développés et adaptés pour les collectivités (type de règlement non compatible au fonctionnement comptable d'un établissement)</p> <ul style="list-style-type: none"> <li>• Vérifier la possibilité de se connecter à la télévision pour écouter de la musique (M BARBE).</li> </ul> <p>Demande sera faite auprès de Monsieur LE PORTZ (Claire RIBANNEAU)<br/><b>Attention ce produit est très concentré et un SEUL spray suffit pour désodoriser une chambre.</b></p> <p>Répertorier tout le matériel cassé pour faire un état des lieux.</p> <p>Les étiquettes sont en cours de réalisation par Mme LE MARRE</p> <p>La règle est la suivante : pour l'arrivée d'un nouveau résident, la personne qui assure son accueil vérifie la présence de l'étiquette sur le range-serviette qui doit être posé par le référent. Pour réaliser cette étiquette, utiliser la Dymo disponible en salle de soin avec le ruban transparent de préférence.</p> <p>Réaliser une étude de cout pour installer des volets électriques (M. JOURDAN)</p> <p>Non retenue</p> |
| <b>Administratif</b>          | <p>Arrivée d'un nouveau copieur à l'administration</p> <p>L'isolation phonique n'est pas suffisante entre la salle de télé-médecine et la salle de réunion au niveau de l'ancien accueil.</p>  | <p>Etudier l'isolation phonique (changement de porte...) de cet espace pour garantir le secret médical lors de l'utilisation de 2 salles.</p>   |
| <b>Lingerie</b>               | <p>Retour sur le comportement de certains livreurs qui ne</p>  | <p>M BARBE déplore ce type de comportement et</p>   |

|  |  |  |
|--|--|--|
|  | <p>sont pas aimables, qui ne livrent pas pendant les horaires de livraison et laissent parfois les palettes sans prévenir</p> <p>Diminution encourageante du nombre de serviettes depuis l'installation des range-serviettes sur l'ensemble des secteurs.</p>  | <p>reste disponible si cela se reproduisait (préciser le nom de la société de transport)</p>   |
| <b>Nuit</b>                            | <p>Comme cela a déjà été évoqué, les soignantes de nuit alertent au sujet des lumières qui restent allumées, tout particulièrement aux Oiseaux.</p> <p>Manque d'éclairage en extérieur côté FLORALIES</p> <p>L'équipe de nuit demande s'il est possible pour les FLORALIES de descendre le linge sale « floralies et Alizés » le dimanche ?</p>  | <p>Solène BOISSAU, jeune service civique avec des missions Développement Durable, va réaliser des étiquettes pour identifier les interrupteurs des oiseaux (pas forcément visibles).</p> <p><b>Rappel à la vigilance : penser à éteindre les lumières après votre passage par les Oiseaux (postes hôteliers, bureaux, accès vestiaires hommes, salle d'activité sportive...)</b></p> <p><b>Installation mi-février d'un spot pour éclairer toute la zone concernée, de même pour le logement des familles</b></p> <p>Cette demande va être proposée à l'équipe Floralies par Aline LAGOUTE</p> |
| <b>Verger</b>                          | <p>Sol encrassé au verger étage</p>  | <p>Faire le point avec l'infirmière hygiéniste</p>   |
| <b>Animation</b>                       | <p>Rappel sur le rôle et les missions des services civiques. Ce sont des jeunes volontaires qui sont présents pour accompagner les résidents au quotidien et de façon individuelle. Ils ne sont pas salariés et ne peuvent pas intervenir dans des transferts de résidents au fauteuil ou toutes autres manutentions. En cas de besoin, privilégier l'aide de l'animatrice ou autres professionnels.</p> <p>Attention, le mini-bus a été endommagé à plusieurs reprises sans déclarations.</p> | <p>Signaler chaque incident lors de l'utilisation des véhicules afin de mettre en œuvre les réparations (assurance). Cela peut arriver accidentellement mais il est important de le signaler.</p> <p>Attention, les clés des véhicules doivent être remises où elles ont été prises (accueil ou animation)</p>   |
| Anne DEBROIZE                          | <p>Madame Anne DEBROIZE a étudié la procédure d'accueil des résidents au pôle Alzheimer dans le cadre de son stage CAFERUIS. Cette étude a permis d'identifier les 3 points suivants :</p> <ul style="list-style-type: none"> <li>-besoin d'actualisation des documents en lien avec l'accueil (2015)</li> <li>-la définition de la « référence » n'est la même pour tous</li> <li>-le rôle et la mise en œuvre de la « référence » ne sont pas clairs pour tous</li> </ul>                    | <p>Le résultat de cette étude sera repris dans le cadre du projet d'établissement.</p>   |
| <b>Ergothérapeute</b>                  |  | <p>Augmentation du temps de marche avec les résidents pris en charge par Thomas (Coach sportif)</p>  |
| <b>Psychologue</b>                     | <p>RAS</p>   |  |
| <b>Cadre de santé Alizés Floralies</b> | <p>RAS</p>   |  |
| <b>Direction</b>                       | <p><u>Enquête EHPA 2019</u> en cours auprès des</p>  |  |

|                                  |  |   |
|----------------------------------|--|---|
|                                  | <p>établissements accueillant des personnes âgées. Cette enquête est demandée par la DRESS (Direction de la recherche, des études, de l'évaluation et des statistiques) pour dresser un bilan complet de la situation des EHPAD. Elle comprend un volet sur les résidents et sur les professionnels. L'ensemble des données transmises sont anonymes.</p> <p>Les familles ont désormais la possibilité de mettre avis sur l'EHPAD sur internet (en lien avec Famileo)</p> <p>La commission paritaire est avancée cette année, elle aura lieu le 14 mai 2020 au CHU</p> <p>Décret du 31/01/20 concernant la prime grand âge de 100€ net par mois pour les AS applicable au 1/01/20 sur les salaires de mars. A ce jour, les établissements ne savent qui va prendre en charge le financement de cette prime et M. BARBE est en attente de précisions.</p> <p>En lien avec les résultats de l'enquête QVT, une journée de séminaire sera organisée sur le temps de travail et en dehors de l'établissement. La date est fixée au 1 octobre 2020 et l'événement aura lieu au château des pères à PIRE SUR SEICHE.</p> <p>Au programme : une matinée de formation : « mieux se connaître pour mieux se comprendre » et après-midi de type chasse aux trésors (déjeuner sur place).</p> | <p>Dans le cadre du RGPD, une information sera faite dans l'info du bulletin de salaire.</p> <p>Demande de financement de cet événement par l'assureur de l'établissement est en cours.</p> |
| <b>Médecin<br/>Coordonnateur</b> | RAS  |   |
| <b>Cuisine</b>                   | Présence de produits périmés dans le frigo en salle de pause du personnel (yaourt, plat cuisiné)   | Attention, pour des mesures d'hygiène et de sécurité alimentaire tous les produits périmés présents dans ce frigo le vendredi soir seront jetés.  |

## RESULTATS ENQUETE QUALITE DE VIE AU TRAVAIL

L'enquête de Qualité de Vie au Travail réalisée fin 2019 a été renseignée par 56 professionnels, soit un taux de participation de 67%.

Les résultats sont constants par rapport à la précédente enquête et démontre une continuité dans l'amélioration des conditions de travail des professionnels. Ainsi, on note une satisfaction des professionnels tant sur le contenu de leur travail que vis-à-vis de leur équipe et de leur établissement.

Néanmoins, et ce de façon générale sur une majorité des questions, environ 10 % des professionnels déclarent ne pas être satisfaits.

Par ailleurs, les professionnels sont motivés et intéressés par leur activité, malgré des conditions de travail difficiles (pénibilité physique et morale en augmentation) et une charge de travail qui augmente. En effet, de nombreux commentaires mentionnent un manque de temps pour réaliser les différentes tâches.

La communication et les conditions matérielles pour l'aide au travail sont des points forts de l'établissement

Mme RIBANNEAU Claire rappelle que l'analyse des résultats recueillis a respecté l'anonymat. En revanche, la demande de ne pas indiquer la catégorie professionnelle sera prise en compte lors d'une prochaine campagne.

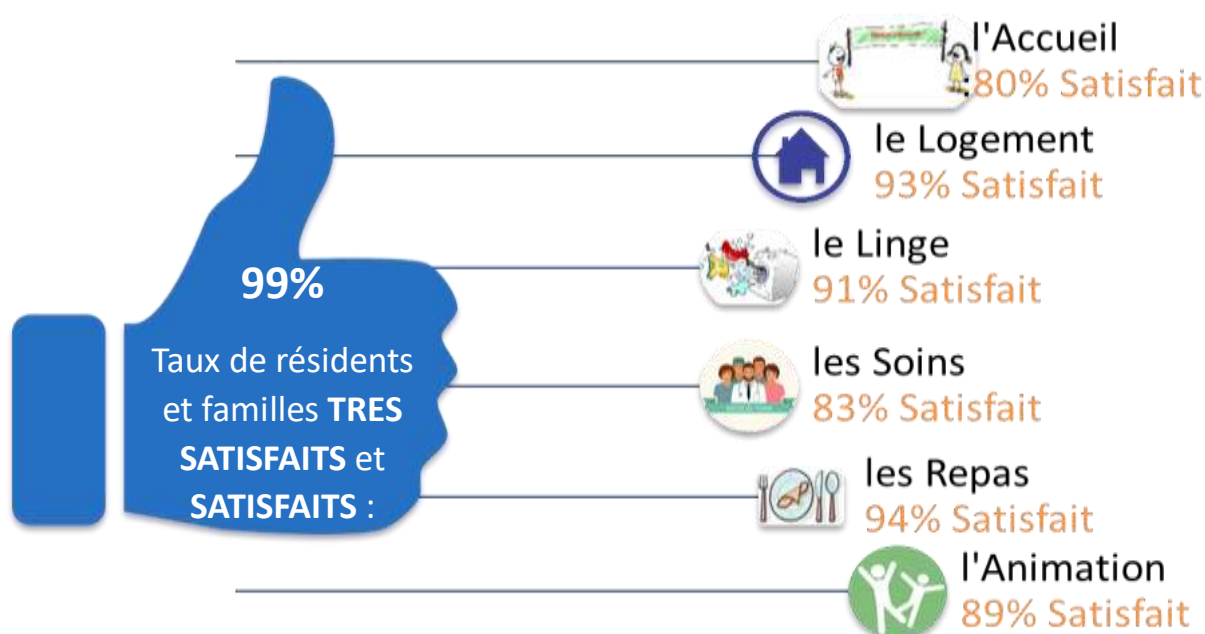
Cette enquête est un outil de mesure qui traduit une tendance du niveau de satisfaction avec un reflet positif du ressenti des professionnels. Il est important de noter que d'autres moyens sont disponibles pour évoquer des propositions d'améliorations de la QVT : les entretiens individuels, les fiches de dysfonctionnement, les fiches de risque, le recours au CHSCT ...

La présentation complète des résultats sera disponible aux professionnels en version informatique dans la GDO.

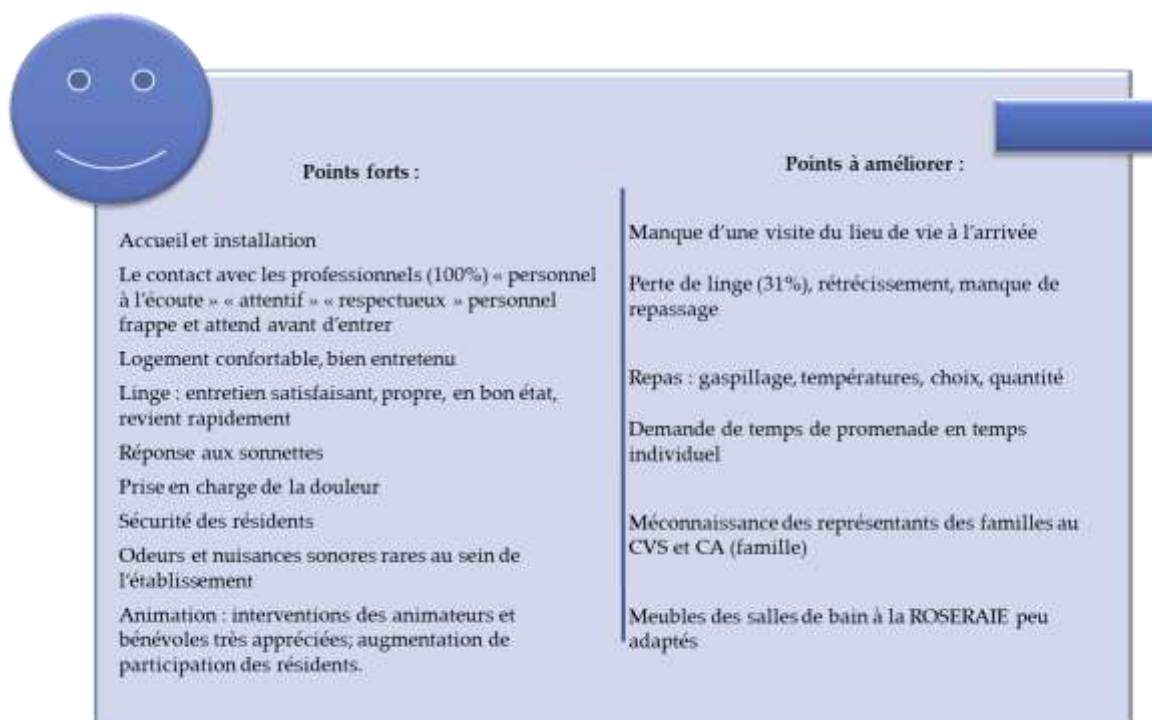
Mme RIBANNEAU Claire et Monsieur BARBE remercient les professionnels du temps qui a été accordé et de la richesse des commentaires qui seront repris dans le projet d'établissement.

## ENQUETES DE SATISFACTION RESIDENTS / FAMILLES

Retour sur les résultats suite à l'enquête menée fin 2019 par Monsieur Paul BRUNEAU, Elève Directeur, et Monsieur LONCLE, stagiaire animation, auprès des résidents et des familles :



Les points forts et à améliorer sont décrit dans le schéma ci-dessous :



Les résultats de cette enquête sont très positifs et démontrent le maintien du niveau de qualité proposé sur l'ensemble des prestations par les professionnels des Jardins du Castel.

Les résultats obtenus seront analysés et valorisés dans le cadre de l'élaboration du futur Projet d'établissement.

## PROJET « MAISON GOURMANDE ET RESPONSABLE »

---

---

L'établissement Les Jardins du Castel participe à la démarche « Maisons Gourmande et Responsable » en lien avec son Projet Hôtelier pour :

- améliorer la satisfaction des personnes âgées
- diminuer le nombre de personnes en état de dénutrition
- réduire le gaspillage alimentaire.

Suite à la première campagne d'autodiagnostic auprès des 500 EHPAD participants, les résultats nationaux font apparaître une bonne connaissance de leurs Résidents, de leurs habitudes alimentaires (goûts, profil de mangeur...) et de leurs besoins.

Concernant la qualité des produits utilisés, un travail important est fourni par les établissements pour proposer du fait-maison au menu (67%). Il s'agit d'un point fort pour les Jardins du Castel avec 100% de fait-maison.

En revanche les objectifs de la loi Egalim (50% de produits de qualité dont 20% de produits bio au 1<sup>er</sup> janvier 2022) semblent plus difficiles à atteindre pour l'ensemble des établissements.

En ce qui concerne, le gaspillage alimentaire, l'établissement des Jardins du Castel continue sa lutte et se situe dans la fourchette basse des résultats de cette campagne, avec un gaspillage estimé à 120g/personne/repas, soit environ 10.7 tonnes/an et coût annuel de 23 000€.

Concernant la dénutrition, l'établissement présente 27% des résidents en état de dénutrition contre 37% en moyenne sur l'ensemble des répondants. La pesée mensuelle des résidents est bien réalisée par une grande majorité des établissements (91%) qui ont une bonne connaissance des solutions les plus appropriées pour lutter contre la dénutrition (enrichissements maison, budget complément nutritionnels oraux...).

Les axes de progression communs à tous les EHPAD pour le gaspillage et la dénutrition sont mis en avant :

- la communication pluridisciplinaire et l'implication des parties prenantes (commissions menus, formations des équipes)
- la précision du dépistage de la dénutrition et la pesée des déchets alimentaires
- la formalisation des connaissances (procédures, fiches techniques...)

En conclusion, les Jardins du Castel est un établissement qui maîtrise les enjeux en lien avec la restauration tout en ayant conscience des points qui restent à développer, tels que :

- l'apport de produits bio dans les menus,
- la proposition d'un plat de remplacement,
- l'augmentation de l'enrichissement maison...

### Et maintenant ?

Prochaines campagnes de diagnostic à mi-parcours d'avril à mai et en fin de projet d'octobre à décembre.

## POINT D'ETAPE SUR L'ENGAGEMENT VERS LE LABEL

---

---

L'EHPAD poursuit sa route vers le label Humanitude avec les 2 objectifs principaux suivants :

- Finir de renseigner la deuxième auto-évaluation (remplie à 80%) avant **OCTOBRE 2020**



➤ Visite de LABELLISATION : fin **NOVEMBRE 2020** (2 jours de visite)

En parallèle, Mme QUINOT, référente régionale Humanitude, interviendra dans l'établissement pour nous accompagner dans la préparation du label le 14 février 2020 et le 12 mars 2020 à l'occasion du copil.

## ACTIONS ISSUES DE LA REUNION QUALITE

| Actions   | Pilotes                             | Échéances  | État      | Commentaires  |
|---|-------------------------------------|------------|-----------|---|
| Équiper la porte accès jardin des 5 sens, d'un code   | Responsable Maintenance et Sécurité | 31/12/2020 | En cours  | La porte peut rester ouverte pendant la journée.<br>Action à maintenir et installation à prévoir.   |
| Revoir les barres de seuil qui se décollent au niveau de la galerie Oiseaux   | Responsable Maintenance et Sécurité | 31/12/2020 | En cours  | Action à maintenir.   |
| Envisager l'achat d'un tracteur/pousseur pour les chariots alimentaires   | Ergothérapeute                      | 30/06/2020 | En cours  | Action à prévoir en priorité dans les investissements 2020. <i>Etude des solutions et devis en cours.</i>   |
| Trouver une solution technique pour réguler la température de la zone « sale » de la blanchisserie  | Responsable Maintenance et Sécurité | 30/06/2020 | Annulée   | Action non retenue dans le cadre de l'appel à projet du CLACT (Contrats Locaux d'Amélioration des Conditions de Travail) déposé en 2019.<br><i>Etude de coût sur le fonctionnement du service de la lingerie (2020-2021)</i>              |
| Étiqueter le range-serviette ET à mettre dans les autres secteurs   | Cadre de santé                      | 30/06/2020 | TRAITE    |   |
| Ouvrir un compte à une plateforme musicale (DEEZER) pour se connecter à la borne à commande vocale  | Directeur                           | 30/06/2020 | En cours  | A réétudier en fonction de l'évolution des offres à venir.  |
| Faciliter la manipulation lors du dépôt des sacs poubelles dans les conteneurs (ouverture couvercle).   | Ergothérapeute/Qualificienne        | 30/06/2020 | En cours  | Fiche de risque ouverte.<br>Retour de la SMICTOM : pas de poubelles à pédales.<br><i>Réunion du 05/02/20 : pour étude des solutions (création d'une cale pour maintien du couvercle, étude de proposition pour revoir la zone déchet)</i> |
| Tester le logiciel de commande de menus adaptés aux nouveaux besoins<br>➤ Redéfinir le cahier des charges et amélioration des points bloquants (stagiaire informatique) | Directeur                           | 31/12/2020 | En cours  | Une nouvelle intervention de Titouan est prévue prochainement. Il est désormais stagiaire dans une société de développement de logiciel. Il pourra ainsi poursuivre le travail effectué et y ajouter des améliorations.                   |
| Création d'un protocole de gestion des stupéfiants  | Médecin coordonnateur               | 31/12/2019 | TRAITE    |   |
| Recensement du matériel pour préparer le plan annuel d'investissement global pour 2020  | Directeur                           | 30/06/2020 | En cours  | <i>Demande de recensement réalisée par intranet, M. BARBE est toujours en attente des derniers retours.</i>   |
| ROSERAIE : Etudier l'aménagement de meubles plus adaptés à la configuration de ces salles de bain   | Equipe ménage                       | 30/06/2020 | En cours  | Proposer aux résidents un modèle de meuble (grande colonne) adapté en précisant les références et les magasins (idem CH Mme G)  |
| Mettre des bloc-portes pour faciliter le passage des portes avec un chariot.  | Responsable Maintenance et Sécurité | 30/06/2020 | A traiter | Fiche de risque ouverte<br>=> <i>Référencement du nombre exact de portes concernées pour constituer un dossier fait le 05/02/20.</i>  |

|   |   |            |          |   |
|---|---|------------|----------|---|
|   |   |            |          | => <b>Action proposée</b> : chiffrer le coût pour relayer les portes à la détection incendie afin qu'elles se ferment en cas de sinistre.                             |
| Mettre des détecteurs de présence dans tous les couloirs et escaliers (diminution de la consommation d'énergie).  | Responsable Maintenance et Sécurité                               | 31/12/2020 | En cours | Le 5/10/18 : Envisager d'installer des panneaux à led et détecteurs de lumière<br><a href="#">Installation d'étiquette sur chaque interrupteur (service civique).</a> |
| Etude en cours pour supprimer les alarmes portes sur les téléphones DECT  | M. JOURDAN  | 31/10/2020 | En cours |   |
| Proposer du pain en boule pendant 2 semaines en test  | Responsable Cuisine   | 30/11/2019 | TRAITE   | Test concluant, à maintenir.  |
| Rédiger un protocole pour l'utilisation des véhicules de service.   | I.TOURTELIER<br>R (administratif),<br>C.RIBANNEAU (qualificienne) | 31/01/2020 | En cours | Rappel fait par M. BARBE par intranet   |
| Création de pochettes pour ranger les produits de soins sur les chariots (atelier couture)  | E.GAUDRE (soignante) /AS<br>CHEVAL (animatrice)                   | 30/06/2020 | TRAITE   | <a href="#">Une pochette a été créée pour chaque secteur et d'autres pièces sont en cours de fabrication.</a>   |
| Sécurisation des 3 entrées principales avec des caméras   | Directeur   | 31/12/2019 | TRAITE   |   |
| Sécurisation agents de nuit car portes mal fermées ou non verrouillées  | Directeur / Responsable maintenance                               | 31/12/2019 | TRAITE   | <a href="#">Fait pour la porte du sous-sol VERGER</a>   |
| Etude de coût sur le fonctionnement du service de la lingerie (2020-2021)   | M BARBE.  | 2020-2021  |          |   |
| <a href="#">Informé le prestataire informatique des dysfonctionnements en cours</a><br>-problème de connexion<br>-déconnexion lors des déplacements<br>-lenteur lors de l'allumage des ordinateurs... | M BARBE.  | IMMEDIAT   | TRAITE   |   |
| Réaliser une étude de coût pour installer des volets électriques aux Alizés comme ceux des Floraliés  | M. JOURDAN  | 31/10/2020 |          | <a href="#">Commande passée en février 2020</a>   |
| Proposer d'afficher les photos des membres du CA et du CVS pour une meilleure identification (enquête famille)  | Mme LE MARRE  | 31/12/2020 |          |   |
| Etudier l'isolation phonique (changement de porte...) de l'espace de télé-médecine pour garantir le secret médical (proche ancienne accueil).   | M. JOURDAN  | 31/12/2020 |          | <a href="#">Commande passée en février 2020</a>   |
| Organisation d'un séminaire pour favoriser la communication entre professionnels (enquête QVT)  | M. BARBE  | 31/12/2020 |          | <a href="#">La date est fixée au 1 octobre 2020 et l'événement aura lieu au Château des Pères à PIRE SUR SEICHE</a>   |

|   |                 |            |  |  |
|---|-----------------|------------|--|--|
| Organiser un groupe de travail sur la thématique du circuit du médicament | Mme LE<br>MARRE | 30/09/2020 |  |  |
|---|-----------------|------------|--|--|

✓ Diffusion :

- Groupe Qualité.
- Tous les services.
- Présidente du CA : M. BELINE
- Présidente du CVS : Mme PERRUSSEL